



# Usages et aménités : Perception des actions environnementales menées sur l'estuaire de la Seine

## Problématique

L'estuaire de la Seine abrite de nombreux milieux au potentiel écologique de première importance au niveau national, communautaire et international (vasières, roselières, tourbières, prairies humides). Leurs fonctions sont multiples à l'image de leur diversité : régulation des régimes hydriques, rôle dans les cycles biogéochimiques, accueil de nombreuses espèces végétales et animales spécifiques des estuaires pendant tout ou partie de leur cycle biologique, ... Il faut notamment souligner le rôle important des zones humides pour l'accueil de l'avifaune migratrice, hivernante ou résidente, et des zones intertidales en tant que nourriceries pour les juvéniles de poissons. Cependant, la vocation industrialo-portuaire imposée à la vallée de la Seine par l'homme dès le début du XIX<sup>ème</sup> siècle a largement altéré les fonctions hydrologiques et écologiques de ce territoire qui, peu à peu, a perdu de son potentiel de réacteur chimique et de sa productivité biologique. Il est alors devenu nécessaire de restaurer, c'est-à-dire, rendre à l'estuaire les fonctions environnementales qui en font un écosystème performant [Guezennec *et al.*, 1999]. Ainsi, des mesures appropriées émergent, aussi bien à l'initiative des gestionnaires de l'environnement (tels le Parc Naturel Régional des Boucles de la Seine Normande, la Réserve Naturelle de l'estuaire de la Seine, les collectivités territoriales, les associations de pêcheurs et de chasseurs, les organismes travaillant sur l'estuaire...), que ceux des grands sites industriels ou des Ports de Rouen et du Havre. En ce qui concerne la restauration des fonctions de l'écosystème, deux grands types d'actions environnementales menées jusqu'à présent dans

l'estuaire de la Seine se distinguent :

- les actions de restauration à proprement parler qui visent à redonner à l'estuaire des caractéristiques ou des fonctionnalités qui tendent à disparaître (actions concernant la faune, la flore, les écosystèmes - actions touchant à l'esthétique du paysage - ...);
- les mesures mises en place lors de grands aménagements pour limiter, et si possible compenser, leurs conséquences néfastes sur l'environnement et ainsi atténuer la perception parfois négative de la population.

Ainsi, pour évaluer l'appropriation des actions environnementales menées sur l'estuaire de la Seine par la population locale, il est nécessaire d'étudier leur perception, leur niveau de connaissance et de satisfaction.



Ile aux oiseaux (PAH).



# Perception des actions environnementales menées sur l'estuaire de la Seine

## Situation

### De nombreuses actions environnementales

Cinq actions environnementales menées sur l'estuaire de la Seine et liées à des projets portuaires ont été identifiées comme étant principales, de par l'ampleur des fonds alloués ainsi que la récurrence de leur évocation dans les propos des experts [Sirost *et al.*, 2005 ; PAH, 2005 ; PAH, 2006 ; Hauchecorne, 2006 ; Lebreton & Kowalski, 2006 ; Poissonnier, 2006] :

- **le reposoir à oiseaux sur dune** a été mis en place en 2002 par le Port Autonome du Havre sur un site de 45 hectares avec comme objectif de remplacer fonctionnellement le site, aujourd'hui disparu, où les oiseaux se concentraient avant les travaux de construction de Port 2000. Situé en zone non chassée et constitué d'un plan d'eau et d'îlots destinés à la nidification des oiseaux (en particulier des avocettes) et au repos à marée haute d'oiseaux limicoles et de canards, il est relié à l'estuaire par un ouvrage d'alimentation en eau contrôlable par une vanne. Il est également protégé du dérangement par un talus périphérique et des plantes épineuses.
- la réalisation d'un îlot reposoir en Seine, surnommé aujourd'hui **l'île aux oiseaux**, dans la partie sud de l'estuaire (en face de Villerville) a été réalisée afin d'accueillir les oiseaux marins et de diversifier les sites d'accueil et de tranquillité pour les différentes espèces. Cette île de 5 hectares, et d'un seul tenant à marée basse, forme à marée haute trois îlots émergents d'une superficie totale de 1.5 hectares. Cette zone doit constituer une zone de repos avant tout. Des conditions favorables à la nidification des sternes ont été recherchées et le phoque veau-marin pourrait y séjourner.

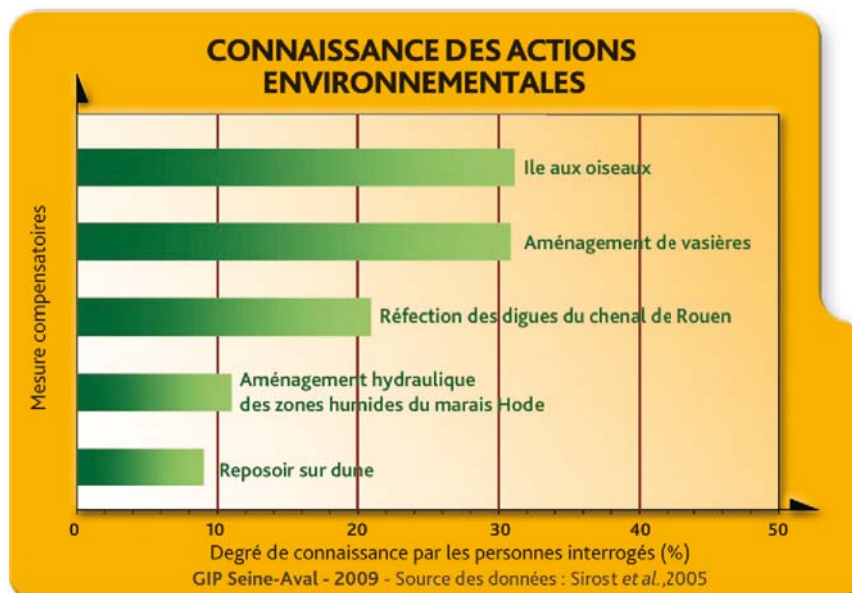


Figure 1 : Degré de connaissances de cinq actions environnementales liées au projet Port 2000.

- **l'aménagement et le re-développement de vasières** (environ 165 hectares) localisées principalement dans la réserve naturelle, site classé Zone de Protection Spéciale, ce sont achevés à l'été 2005. En parallèle à ces travaux, des aménagements complémentaires ont été lancés par le PAH, en collaboration avec le PAR, en aval et en amont du pont de Normandie : rehaussement de la digue basse nord, création d'un épi transversal au courant de 550 mètres de long ; création d'une brèche à proximité de la vasière artificielle existante ou encore d'un chenal environnemental d'environ 15 hectares en amont du pont. Ces mesures visent à compenser les effets indésirables des aménagements portuaires sur la régression des vasières, déjà importante en raison du comblement progressif de l'estuaire et de la progression des herbues qui en résulte. L'importance de ces vasières réside dans les fonctionnalités essentielles qu'elles jouent dans les chaînes alimentaires des oiseaux limicoles et des juvéniles de poissons. En effet, cet écosystème fournit un zoobenthos essentiel constitué entre autres par *Corophium volutator*, *Hediste diversicolor* et *Macoma balthica*.



- **la réfection des digues du chenal de Rouen** s'apparente principalement à une mesure de restauration de la digue de calibrage du chenal d'accès au port de Rouen. Elle a consisté en la réalisation par exemple de brèches permettant de favoriser la circulation hydraulique et la création de filandres.
- **l'aménagement hydraulique des zones humides du Hode** consiste en l'amélioration de la circulation de l'eau jusqu'aux prairies humides, par le creusement des fossés et le remplacement de la vanne permettant l'accès de l'eau à ces prairies.

## Des actions peu connues

Les actions environnementales mises en œuvre dans le cadre du projet Port 2000 sont très peu connues par les populations locales (11% des personnes interrogées déclarent en connaître). Parmi les actions identifiées, l'île aux oiseaux est la mesure la plus citée, ce qui est sûrement dû à son ample médiatisation [Figure 1]. En effet, sa création a suscité beaucoup d'interrogations de la part des élus, des pêcheurs, sur son rôle précis et sur les questions juridiques relatives aux responsabilités des communes quant à sa fréquentation. *A contrario*, certaines mesures sont restées inconnues, ce qui est certainement dû à leur aspect plus technique, comme dans le cas de l'aménagement hydraulique des zones humides du Hode, ou alors à un manque de médiatisation.

## Des actions jugées positivement

Une fois l'état des lieux réalisé sur le niveau de connaissance des actions environnementales, il s'avère intéressant de définir l'image que le public leur attribue. La thématique paysagère, qui n'est

pourtant pas au centre des mesures compensatoires, semble dicter les conduites individuelles. En effet, l'importance est tournée vers l'amélioration du paysage et du cadre de vie, mais d'après la population, semblent peu à même de limiter la pollution [Tableau I]. Cependant, même si les actions environnementales peuvent paraître impuissantes pour certain, elles sont approuvées par la majorité de la population qui qualifie positivement ces actions à 92% [Tableau II].

"Selon vous, les actions en baie de Seine..."	Moyenne
<i>embellissent le paysage</i>	4,3
<i>régénèrent la nature</i>	4,1
<i>améliorent la qualité de vie de ses habitants</i>	4
<i>renforcent l'identité régionale</i>	3,9
<i>limitent la pollution industrielle</i>	3,6

**Tableau I : Conséquences des actions environnementales selon la population.** (de 1=pas du tout à 5=très important)

"Vous qualifiez la restauration environnementale de..."	Pourcentage
<i>Respect/Préservation de la nature</i>	36
<i>Caractère utile/Nécessaire/Indispensable</i>	30
<i>Beauté/Esthétique</i>	14,5
<i>Bien-être/Qualité de vie</i>	12,5
<i>Progrès/Amélioration/Avenir</i>	7

**Tableau II : Qualificatifs mélioratifs donnés par la population aux actions environnementales.**

En ce qui concerne l'âge et le niveau d'instruction de la population interrogée, la vision idéale, portant sur la représentation des actions environnementales des plus jeunes et des moins diplômés, s'oppose clairement à celle des plus âgées et des plus diplômés. Pour les premiers, la préservation du milieu environnant est perçue sous l'angle d'une « récréation » d'espaces naturels. A l'inverse, les seconds se montrent plus mesurés, en prônant la préservation de la nature et la restauration des écosystèmes s'appuyant sur l'aide apportée par le développement industriel [Sirost *et al.*, 2005].



## Une volonté de rééquilibrage entre le développement économique et la protection environnementale

Concernant la représentation que les habitants de l'estuaire de la Seine ont d'une action environnementale, il existe une certaine inquiétude planant autour de l'activité industrielle, mais les habitants insistent sur la nécessaire participation des acteurs économiques pour protéger le milieu

"Selon vous, afin de préserver des sites naturels, il faut..."	Moyenne
que les industries participent aussi aux actions environnementales	4,6
restaurer des écosystèmes	4,4
recréer de toutes pièces des espaces naturels	4
maintenir des sites naturels loin de la main de l'homme	3,6

**Tableau III : Représentation d'une action environnementale efficace selon la population.** (de 1=pas du tout à 5=très important)

[Tableau III]. Ceci traduit encore une fois le manque d'informations fournies au sujet des mesures environnementales telles que celles des Ports de Rouen et du Havre\*. Toutefois, les personnes sont conscientes du besoin d'agir afin de préserver un bon état de l'environnement, car elles placent en dernière position le principe consistant à laisser-faire « la Nature » sans intervention de l'homme. Ceci montre aussi la volonté de laisser la place à la nature tout en considérant celle de l'homme, ce que dicte la notion de développement durable.

"Pour l'avenir de l'estuaire de la Seine, quelle solution vous semble la mieux adaptée..."	Pourcentage
continuer à développer avant tout le secteur industriel et économique de la Seine	3
concilier développement industriel et environnement	74
stopper toute activité industrielle pour laisser la nature se régénérer	23

**Tableau IV : Solutions pour l'avenir de l'estuaire de la Seine pour le grand public**

Comme il a été perçu précédemment, la population envisage l'avenir de l'estuaire sous l'aspect du développement durable. En effet, le développement envisagé par les personnes interrogées concilie le secteur économique et les actions environnementales [Tableau IV]. Cependant, ces observations ne signifient pas que les personnes accordent autant d'importance à l'environnement qu'à l'économie ; la balance tendant à pencher du côté de « la Nature ».

Le degré d'implication des individus pour la cause environnementale a également été évalué [Tableau V]. Plusieurs éléments ressortent de l'analyse des réponses fournies : *i)* l'implication « douce », qui se traduit notamment par la signature de pétitions, est la plus développée et montre une certaine approbation des actions écologistes ; *ii)* malgré la très bonne perception des mesures environnementales, près d'une personne sur trois déclare ne pas intervenir en faveur de l'environnement, ce qui renforce l'idée selon laquelle « de la pensée aux actes, il n'y a qu'un pas ... que beaucoup ont du mal à franchir » [Sirost et al., 2005].

"Face à la mise en péril de l'environnement dans la baie de Seine, vous..."	Pourcentage
participez à la signature de pétition	58
n'intervenez pas	30
agissez sur le terrain (ramassage de déchets, sauvegarde d'animaux...)	25
vous mobilisez dans le cadre de manifestation pour la défense de l'environnement	13
êtes membre d'une association de protection de cet espace	5
"L'estuaire de la Seine est ..." (de 1=pas du tout d'accord à 5=tout à fait d'accord)	Moyenne
un paysage à préserver	4,4
industrialisé	4,1
pollué	3,8
un lieu privilégié pour les loisirs	3,4
un niche écologique	3,4
une zone à risque par ses crues	2,6
"Ces éléments vous semblent..." (de 1=pas du tout important à 5=très important)	Moyenne
le nichage des oiseaux	4,4
la migration des poissons	4,3
les ressources marines	4,3
les zones humides	3,5

**Tableau V : Implication des populations dans la thématique environnementale**

\* Depuis la réalisation de cette enquête en juin 2005, le PAH a éditée une brochure présentant les actions environnementales liées à Port 2000 [PAH, 2006].



# Perception des actions environnementales menées sur l'estuaire de la Seine

## L'essentiel

Les résultats d'une enquête socio-ethnologique menée pour évaluer la connaissance par les populations locales des mesures environnementales liées à des projets portuaires font apparaître un manque global d'information de la population envers les actions menées dans l'estuaire de la

*indicateur 1 : 11% des personnes interrogées connaissent au moins une action environnementale menée sur l'estuaire de la Seine*

Seine. En effet, la connaissance de ces mesures environnementales apparaît très faible et inégale : certaines mesures sont bien connues (île aux oiseaux) alors que d'autres pas du tout (aménagement des zones humides du Hode). Apparaît ainsi un réel besoin de communiquer sur les actions environnementales menées sur ce territoire et d'accorder la même part médiatique aux mesures expérimentales moins spectaculaires ayant au final autant d'importance, dans le but d'apporter au public une vision réaliste de ce qui existe et de ce qui est fait. Il semble donc nécessaire d'intégrer le public dans les démarches de restauration dès leur conception afin de favoriser leur porter-à-

connaissance et d'en développer l'appropriation par les populations.

La vision qu'a le public du territoire estuarien est essentiellement axée sur l'esthétique, et intuitivement la qualité du paysage, pour lui, est associée à la qualité de l'environnement. Cependant, ce rapprochement apparaît dangereux car il amène à négliger les notions de biodiversité et de fonctionnement des écosystèmes. Aussi, pour une grande partie des individus, la mise en place d'un développement durable apparaît nécessaire sur cet espace, conciliant économie industrielle et portuaire et gestion de l'environnement.

*indicateur 2 : 92% des personnes interrogées jugent positivement les actions environnementales*



Chenal environnemental (PAH).



# Perception des actions environnementales menées sur l'estuaire de la Seine

## Sources et méthodes

### Figure 1, Tableaux I à V, Indicateurs 1 et 2 :

Les données sont issues d'une enquête socio-ethnologique basée sur 400 questionnaires passée en juin 2005 sur trois sites : Honfleur, Caudebec-en-Caux, Rouen

[Source des données : Sirost et al., 2005]



Reposoir sur dunes (PAH).

### Références Bibliographiques

- Guézennec L., Romaña L.A., Goujon R., Meyer R., 1999. Un estuaire et ses problèmes. Programme scientifique Seine-Aval, Fascicule n°1, 29 p. Editions Ifremer, Plouzané (France). ISBN 2 84433 026-6
- Hauchecorne V., 2006. Port 2000 et l'environnement. Travaux 828, 97-100.
- Lebreton T. & Kowalski M., 2006. Le reposoir sur dune. Travaux 828, 101-102.
- Poissonnier D., 2006. La réhabilitation des vasières. Travaux 828, 111-116.
- Port Autonome du Havre (PAH), 2006. Port 2000 et l'estuaire de Seine – un programme d'actions environnementales dans un site de valeur internationale. Brochure, 47p.
- Port Autonome du Havre (PAH), 2005. Port 2000 et la biodiversité dans l'estuaire de la Seine. Brochure, 8p.
- Sirost O., Niel A., Mizoule E., 2005. La restauration environnementale de l'estuaire de la Seine : attentes et perception de la population locale. Programme Seine-Aval III, thème 4, 65p.

Cette fiche thématique s'intègre dans le système d'observation de l'état de santé de l'estuaire de la Seine. Elle est éditée par le Groupement d'Intérêt Public Seine-Aval - 12 avenue Aristide Briand - 76000 Rouen [www.seine-aval.fr](http://www.seine-aval.fr)

Conception, rédaction : GIP Seine-Aval  
Contact : [gipsa@seine-aval.fr](mailto:gipsa@seine-aval.fr)  
Président : Alain Le Vern  
Directeur : Loïc Guézennec  
Infographie : Quai 24, Le Havre  
Crédits photos : GIP Seine-Aval  
Tirage : 1000 exemplaires  
ISSN : en cours

Le GIP Seine-Aval est financé par :

